

Legenda značek

- splaškové hrdlové přípojovací potrubí z PP-HT
- splaškové příp. hrdlové potrubí z PP-HT (v podhledu)
- K-01 splaškové odpadní potrubí
- Č.T.Htre 1 čistící tvarovka
- D-01 dešťové odpadní potrubí

SPLAŠKOVÁ KANALIZACE

V souvislosti se stavebními v 1.NP bude provedeno nové potrubí splaškové kanalizace (odpadní, přípojovací) = potrubí PP, produktová řada HT – systém plus. Nové odpadní potrubí budou napojena na stávající odpadní potrubí nad podlahou v 2.NP. Splaškové odpadní potrubí musí být odvětráno nad střešní rovinou. Dodavatelská firma provede ověření, zda je stávající kanalizace tímto způsobem odvětrána. Přípojovací potrubí od umyvadel bude vedeno v předstěnách se spádem min. 3 ‰. Na vnitřních odpadních (svislých) potrubích budou osazeny čistící kusy přibližně 1 m nad podlahou.

DEŠŤOVÁ KANALIZACE

Nové odpadní potrubí dešťové kanalizace se napojí na stávající rozvod nad podlahou v 2.NP. Proti orosování bude vnitřní dešťové odpadní potrubí svíslé a svodné vedené pod stropem/střechou izolováno TI o tepelné vodivosti  $\lambda \leq 0,05$  W/(m.K) a o tl. nejméně 20 mm s parotěsnou povrchovou úpravou Al fólií.

Svodné potrubí dešťové a splaškové kanalizace vedené v zemi = produktová řada KG, nejmenší dimenze potrubí ukládaného v zemi 125. Krátké přípojovací potrubí napojené přímo na svodné (ležaté) potrubí budou vedeny se sklonem min. 3 ‰ a max. 5 ‰ (zamezení odsávání vodních uzávěrek v sifonech).

Splašková kanalizace min. spád svodného potrubí 2 ‰.  
Dešťová kanalizace min. spád svodného potrubí 1 ‰

Potrubí uložené v zemi, kde se NE-předpokládá zvýšené namáhání (např. zatížení od pojezdu vozidel, spodní voda) bude kruhové pevnosti SN4. V ostatních případech potrubí SN4 obetonovat, případně volit potrubí kruhové pevnosti SN8 a vyšší.

DN (OD) ... vnější průměr trubky

Max. vzdálenost mezi místy pro čištění na svodném (ležatém) potrubí

Druh odpadní vody ve svodném potrubí max. vzdál. mezi místy pro čištění

Splaškové, splaš. a sráž. vody 100-200 18 (při jednostr. čištění max. 9 m)

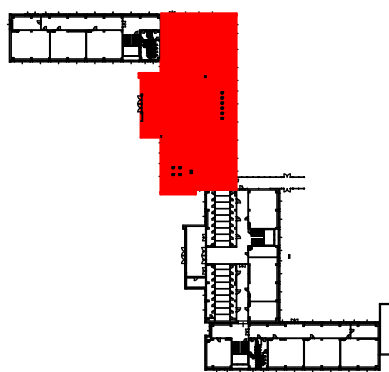
Srážkové vody 100-200 25 (při jednostr. čištění max. 12,5 m)

Pokud mezi místy pro čištění na potrubí žádné koleno nebo oblouk, smí být jejich vzdálenost zvětšena na 40 m.

Legenda zařizovacích předmětů

Ozn. na výkres	Popis sestavy	KS
U	umyvadlo keramické bílé šířky 550 × 450 mm zápachová uzávěrka umyvadlová, plastová, bílá baterie umyvadlová beztlaková, nástěnná, třicestná, pochromovaná pro ohřivače vody připojení k ohřivači pomocí tvarovaných trubíc (součást výř.)	4
BTO	elektrický ohřivač teplé vody nad umyvadlo rozměry 396 × 256 × 260 mm elektrický příkon 2000 W objem zásobníku 5l	4
BTO*	elektrický ohřivač teplé vody pod umyvadlo rozměry 396 × 256 × 260 mm elektrický příkon 2000 W objem zásobníku 5l	1
H	nový hydrant DN25/30m; rozměr skříně 650x650x175mm kulový ventil z ponikované mosazi D25 proudnice - ekvivalentní průměr hadice 6-10 mm tvarová stálá hadice D25 délky 30m; propojovací hadice	1
DJ	příprava pro nerezový drez vestavěný do kuchyň. linky dřezová baterie beztlaková, stojánková, třicestná pochromovaná pro beztlakové ohřivače vody 1x rohový ventil pochromovaný DN 15 dřez včetně sifonu je součástí dodávky interiéru příprava splaškového přípojovacího potrubí zakončeného sifonovým kolenem se zátkou	1
MN	myčka nádobí - pouze příprava výtokový ventil na hadici DN 15 pochromovaný se zpětným a zavzdušňovacím ventilem odtok napojen hadicí na zápach. uzávěrku drezu	1

Púdorys



Legenda místností ZTI

Ozn.	Ozn.	Název místnosti	Plocha [m2]
A1	101	Závěří	66,92
	102	Kolárna	12,47
	103 a	Chodba	233,38
	103 b	Chodba	49,80
	104	Šatny	96,89
	105	Šatny	134,41
	113	Družina	49,41
	114	Učebna	72,14
	118	Sklad	17,49
	119	Technická místnost	14,24
	120	Učebna	64,90
A2			

POZNÁMKA

Veškeré prostory přes požární dělící konstrukce budou provedeny v souladu se zpracovaným Požárně bezpečnostním řešením (PBR).

Na odpadních potrubích, která prostupují stropem v 1. nadzemním podlaží (vodorovná požární dělící konstrukce), budou ze spodní strany konstrukce osazeny protipožární manžety.

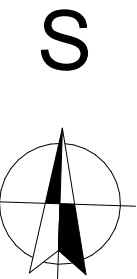
Při prostupech přes svíslé požární dělící konstrukce budou protipožární manžety instalovány z obou stran konstrukce.

Tato část projektové dokumentace řeší nové rozvody kanalizace v souvislosti se stavebními úpravami v 1.NP, části A1 Základní školy - Žižkova, Krnov. Jedná se o nové svodné potrubí vedené pod podlahou, včetně přípojevacích a odpadních potrubí v rámci 1. NP.

Současně je nutné zajistit napojení stávajících odpadních potrubí z vyšších podlaží, což bude provedeno nad podlahou ve 2.NP. Poloha odpadních potrubí vychází z místní obhlídky a dostupné původní projektové dokumentace zpracované STAVOPROJEKTEM v říjnu 1973. Stávající svodná kanalizace bude v rámci bouracích prací odstraněna a nahrazena novým potrubím z PVC systému KG, vedeným v původní trase a zachované niveletě. Výkres základů - kanalizace slouží pouze jako orientační podklad a vychází z původní dokumentace. Před zahájením prací a v průběhu bouracích činností je nezbytné ověřit skutečný stav a přesné polohy odpadních a svodných potrubí, které nebylo možné při zpracování této dokumentace spolehlivě určit. Uvedené dimenze jsou pouze orientační.


Před zahájením stavby a v průběhu bouracích prací je zhotovitel povinen ověřit polohu, dimenze, profil a materiál stávajícího potrubí.

Zhotovitel rovněž ověří, zda je navržené řešení realizovatelné v souladu s touto projektovou dokumentací. V případě zjištění jakýchkoliv nesrovnalostí nebo odchylek oproti dokumentaci je povinen bezodkladně kontaktovat odpovědného projektanta, který navrhne odpovídající úpravu řešení dle skutečného stavu.



Jedná se o projektovou dokumentaci v rozsahu dokumentace pro provádění stavby a výběr zhotovitele. Kótováno v koordinačních rozměrech. Veškeré rozměry nutno ověřit na stavbě dle skutečnosti. V případě rozporu mezi jednotlivými částmi PD bude před započetím prací vznesen dotaz na zodpovědného projektanta, který rozhodne o platném řešení. Při provádění budou dodržovány pokyny, návody a technologické předpisy výroby jednotlivých výrobků a materiálů. Veškerý obsah této dokumentace, zpracované dle Vyhl. 131/2024 Sb., Příloha č. 8, slouží pro účely provádění stavby a výběr zhotovitele. Tato dokumentace je vlastnictvím zhotovitele výše uvedených. Předání třetím osobám, či jiné aktivity související s informacemi uvedenými v této dokumentaci, nejsou dovoleny jiným osobám, než kterým je dokumentace určena. Jakékoliv změny v tomto dokumentu mohou být provedeny pouze s písemným souhlasem zodpovědného projektanta. Informace v této dokumentaci nesmí být v žádném případě světovalně pozměněny, doplněny nebo odstraňovány. Veškeré informace, vč. dispozicích a konstrukčních řešení, jsou určena pouze pro projekt Stavební úpravy Základní školy Krnov, Žižkova 3, okres Bruntál, p.o., po povodni - ETAPA 1, k.ú. Opavské Předměstí. Kopírovat a archivovat dokumentaci nesmí jiné subjekty, než které jsou uvedeny v rozdělovníku dokumentace. Pokud dojde k porušení této povinnosti a ustanovení, bude zhotovitel dokumentace požadovat náhradu vzniklé škody.

0,000 = úroveň podlahy 1.NP

 <b>BLÁŽÍK PROJEKT</b>		<b>PROJEKČNÍ A ARCHITEKTONICKÁ KANCELÁŘ</b>	
		BLÁŽÍK PROJEKT s.r.o.	
		www.blazekprojekt.com, info@blazekprojekt.com, tel. 730 412 414, mob. +420 774 721 120	
NÁZEV STAVBY: <b>Stavební úpravy Základní školy Krnov, Žižkova 3, okres Bruntál, p.o., po povodni - ETAPA 1</b>			
OBJEKT:	Budova A1	DATUM:	5/2025
ČÁST:	Výkresová část	FORMÁT:	597x690 mm
INVESTOR:	Město Krnov, IČO: 00296139, Hlavní náměstí 96/1, 79401 Krnov	ZAKÁZKA Č.:	322025
PARCELA:	1365/1, 1365/3, 1368/16	OBEC:	Krnov
		K.Ú.:	Opavské Předměstí
		STUPEŇ:	DPS
ZODPOVĚDNÝ PR.:	Ing. Petr Blážík, MBA	tel.:	+420 774 721 120
		e-mail:	blazek@blazekprojekt.com
KONTROLOVAL:	Ing. Petr Blážík, MBA	tel.:	+420 774 721 120
		e-mail:	blazek@blazekprojekt.com
VYPRACOVAL:	Ing. Petr Valeček	tel.:	+420 702 233 209
		e-mail:	valecek@blazekprojekt.com
VYPRACOVAL:	Bc. Martin Jasek	tel.:	+420 806 095 422
		e-mail:	jasek@blazekprojekt.com
AUTORIZACE:	IP00 1103714		
NÁZEV VÝKRESU:		MĚŘÍTKO:	VÝKRES Č.:
<b>Půdorys 1NP - kanalizace</b>		<b>1:75</b>	<b>D.1.2.2.2.2</b>